

Bosanske piramide i tuneli Ravne

Viđenje jednog radiesteziste, posle boravka na lokaciji, u vremenu od 14.-17. maja, 2026 godine, uz kasnije korišćenje fotografija i uz korišćenje viska, kao radiestezijskog pomagala.

Piramida Sunca

Objekat je formiran u periodu od pre 28300, do 28000 godina. Sadašnje stanje, pokazuje, kasnije, veštačko tretiranje, ali ne od strane tadašnjih ljudi. Prvobitna geološka formacija je, verovatno, na severnoj, južnoj i istočnoj strani, naknadno, invazivno i ekstremno obrađivana i korigovana ili je korišćeno zapadno krilo, današnjeg objekta, nekada sa mnogo većom visinom, kao izvorom materijala za nasipanje i formiranje ostalih strana. To bi značilo korišćenje materijala, bez velikog transporta, a takođe i materijala za „betoniranje“ stranica piramide!

Starost tih radova, kao i betona se kreće u opsegu od pre 19600, do 19400 godina, a procenjeno vreme samih radova je oko 8 godina.

Beton je rađen na licu mesta i za ojačanje njegove strukture korišćen je veštački izazvan, veliki, vazdušni ili zvučni pritisak! Iako su, graditelji, bili u posedu viših tehnologija, čini se da nisu mogli i da ih u potpunosti koriste, jer nisu ni bile namenjene za tako nešto, pa je princip rada osmišljen upravo tada. Tako da to nije bila tehnika, koja je već korišćenja, već je potreba za formiranjem piramidalne strukture, dovela do njenog stvaranja, kao i da je ista kasnije unapređivana. (Misli se na, kasnije, megalitne strukture). Sadašnja visina ne odgovara prvobitnoj strukturi i verovatno je za par desetina metara niža. (Braon tačka iznad vrha piramide na slikama).

Piramidalni deo poseduje znatno jače radiestezijsko zračenje, od okoline, što upućuje na to da je, bar jedna njena funkcija bila energetskog tipa! Nekadašnje zračenje, na vrhu, je najmanje 170 puta, pojačavalo zračenje koje je dolazilo iz njene unutrašnjosti, koje je opet, bilo znatno veće od onog, koje je stizalo u nju! Input od 1, pojačavan je na oko 70 puta, pa onda još 170 puta, što bi značilo da je krajnji izlaz bio 12 000 puta veći od ulaznog signala,

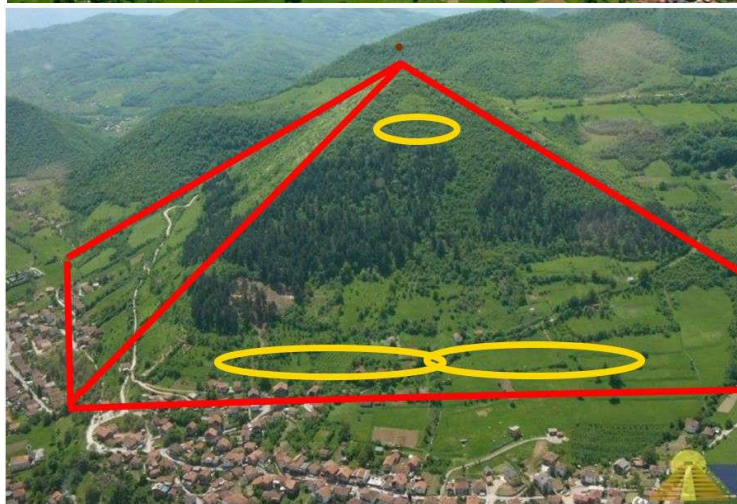
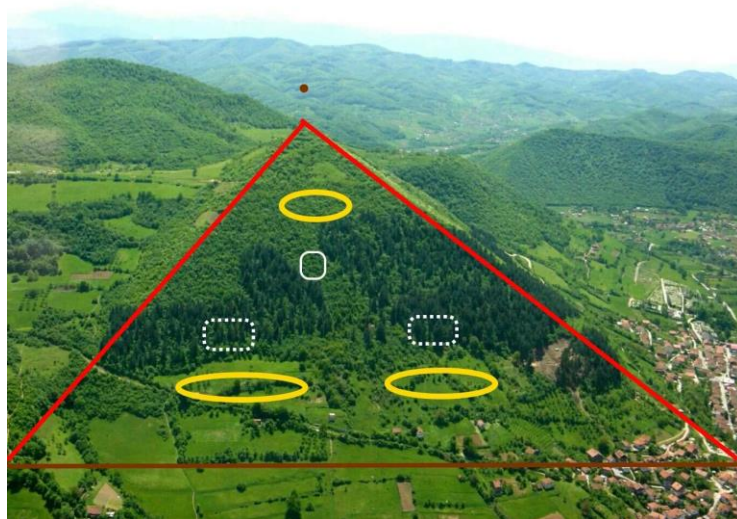
ma kakav on bio i ma šta to bilo! Međutim, današnje zračenje je znatno manje, nego prvobitno, iako je i dalje prisutno i konstantno.

Istovremeno, zračenje piramide se proteže i horizontalno, do oko 4 km, od zapada, preko doline Ravne, prema severu, i smanjuje se sve više dok prelazi na istočnu stranu, gde na jugoistoku i jugu dostiže svoj minimum, pa opet raste prema zapadu.

Radiestezijsko ispitivanje je ukazalo, na moguće postojanje više veštačkih, strukturalnih šupljina u samoj piramidi, (žute elipse), što je prikazano, na fotografijama severne, istočne i južne strane! Sa severne strane, nije utvrđeno sa sigurnošću da li je reč o jednom ili dva oblika pri dnu. Zato bi se moglo reći da objekat, na osnovu ovoga, poseduje jednu šupljinu, u gornjem delu i dve ili četiri u donjem delu, odnosno tri ili pet, ukupnih, mogućih šupljina! Spojene linije, spoljnih krajeva šupljina, prate, najverovatnije i nagib spoljnih ivica same piramide.

Istovremeno, ukazano je i na mogućnost postojanja jednog aktivnog ulaza, sa istočne strane, (beli kvadrat), kao i lokaciju, ranijih, eksploatacionih ili pomoćnih ulaza, odnosno izlaza, (beli pravougaonici, isprekidanih linija)!

Lokacija i veličine, svih ovih mesta i ovih šupljina su na fotografijama isključivo informativnog karaktera, s obzirom na perspektivu i deformaciju slike!



Kada je reč o samoj nameni piramide, čini se mogućim, ako je posmatramo potpuno izolovano, van sistema Bosanskih piramida i sa stanovišta nekoga, ko veruje u postojanje i

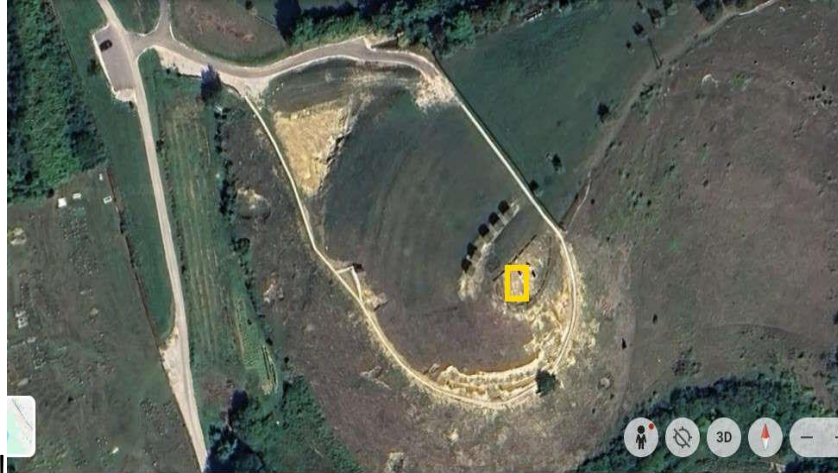
ranijih civilizacija, da ju je gradila neka, tadašnja napredna, Zemaljska civilizacija, kao izvor napajajuće energije, za nama nepoznate uređaje!

Ovaj autor, mnogo više je okrenut verovanju o nekoj van Zemaljskoj civilizaciji, koja je ostala bez mogućnosti komunikacije sa svojom maticom i bez mogućnosti povratka, te da je u potrazi za energijom, potrebnom za međuzvezdanu komunikaciju, ali i za život, počela da pravi energetske „mašine“ zasnovane na tehnologiji, sve prisutne energije oko nas! Ovo posebno u sklopu, celokupnog viđenja, „Doline Bosanskih piramida“ i veze sa astroarheologijom i Plejadama!

Usput, ne bi bilo na odmet, makar i kao pisci SF romana, uzeti u obzir i tadašnje vreme i klimu ledenog doba, koje je bilo na vrhuncu, kao i proučiti i rad našeg naučnika Milana Milankovića i razlog smene klimatskih ciklusa na Zemlji! A onda, pročitati vest o tome, kako je jedna, nova, brana u Kini, makar i malo, poremetila i promenila kretanje Zemlje i njene rotacije! Jedna piramida, pa i više njih, makar u blizini, su daleko od mase te jedne brane i ogromne količine vode, koju je ona akumulirala, ali sve to zajedno, brana i voda, nisu emiter stalne energije u svemir, makar i male, u odnosu na masu Zemlje, kao što je oblik piramide! Pa, ni svemirsko sunčano jedro nema veliku silu, ali ima konstantnost, pa i upotrebu, kroz zakon akcije i reakcije! A zemljina osa se ponaša kao čigra!

Tumulus u selu Vratnica

Tumulus, hum, humka, (istina, ovde je vrlo velika) je, po radiestezijskom ispitivanju, ovog autora, apsolutno veštačaka tvorevina, ovoga puta ljudskih ruku, ne starija od 2200 godina i to sakralnog tipa, odnosno religiozne namene! Ukoliko je i bilo namenjeno, kao što je bio običaj, po tvrdnji klasične arheologije, za slične humke u svetu, za sahranjivanje, ovde, ako ništa drugo, danas nema tih ostataka, bar utvrđivanjem na ovaj način! Istina, tumulus, radiestezijski oslikava jednu šupljinu, možda i nekadašnji jak bunar, (žuti kvadrat), na dubini, nešto ili više, manjoj od njene dvostruke visine, bez vertikalne poveznice sa vrhom huma, (vertikalna žuta linija služi samo kao simbolična veza mesta na vrhu i u dubini). Pravougaoni, beli simboli, ukazuju na mesta mogućih otvora ili nekadašnjih, ulaza u objekat!

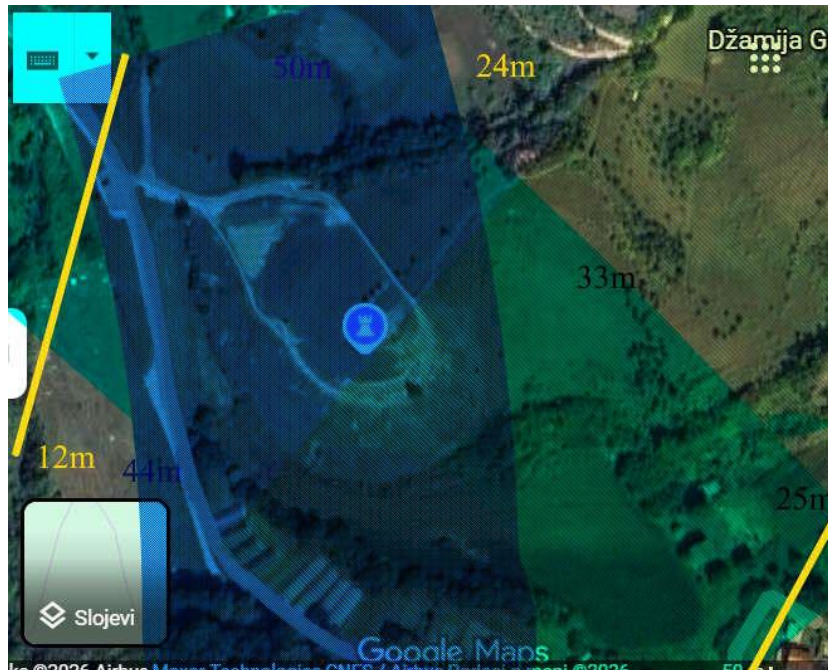




Ono što je specifičnost ovoga objekta je to, da iako je napravljen iznad preklapanja, tri podzemna vodotoka, što je u radiesteziji samo po sebi izuzetno loše energetsko mesto, takve vrste zračenja nema na njegovom vrhu! Naprotiv! Tri podzemne vode, zelena, plava i žuta, (treći vodeni tok je širina između dve žute linije), kao da izbijaju iz dubine, ka vrhu, naviše i postaju sve pliće i verujemo da se negde, tamo nedaleko, kod reke Bosne, javljaju i kao male pritoke ili podzemni izvori! Međutim, njihovo vertikalno zračenje nije na vrhu prisutno!

Ispitivanje, dalje pokazuje, da su u vreme gradnje objekta, sa severne strane tekla četiri, jaka vodotoka!

Sadašnje, a verujemo i ranije, najjače loše energetsko mesto je odmah, iznad samog preklapanja, svih tih voda, čime je obuhvaćen ceo, ali samo potpuno donji, podzemni deo tumulusa, a u neposrednoj blizini, mislimo ispod, one neke, otkrivene šupljine! To nas navodi na prisećanje o mestima građenja gotskih katedrala, 1500 godina kasnije, koje su pravljene na izuzetno lošim mestima, kao što je ovo, ali su lavirinti i meandri na njihovim podovima, vršili pretvaranje tih za čoveka, loših, energija, u dobre, koje su se zahvaljujući špicastim i streličastim arhitektonskim oblicima, usmeravali naviše! Poodavno se, a i danas, neki, od tih simbola, koriste i u pravljenju, radiestezijskih, zaštitnih ploča!



Ovde je slučaj sličan, iako ne i isti! Daljim ispitivanjem, utvrđen je višeslojni, stepenasti, a po vertikali različit, sastav građevine! Na licu mesta, između vidljivih „betonskih“ ploča, pa i stena, nalaze se slojevi gline, što daje, ovom objektu, funkciju sličnu „orgonskim“ uređajima! Zato nas to upućuje, da je svrha ovog tumulusa, bila pre svega religioznog, obrednog karaktera, odnosno, pružanja osećaja prijatne energije, pa čak i isceljujuće, na njenom vrhu.

Neki od tih velikih blokova su zaista veliki i po svojoj težini. Čini se, da su oni, delovi, koji su od „betona“, nešto slabijeg kvaliteta, od onoga sa piramide Sunca, rekli bismo slabija kopija, ali i dalje se dobro drže. Milenijumsko predanje ostavilo je otisak i u budućnosti, a za nas u prošlosti!

Ako su se i betonski blokovi pravili u blizini, opet je i za njih, a naročito za kamene, bilo neophodno transportovanje! Bregasti deo uzvišenja, ovde sa severozapadne strane, dovodi do ideje o sličnosti sa zapadnom stranom piramide Sunca. Čini se da postoji, iako sa vremenskom distancom, značajna poveznica između piramide Sunca i Tumulusa u Vratnici.

Kompleks tunela Ravne

Radiestezijska procena, vremena kopanja tunela u kompleksu Ravne, nije ujednačena, što nas navodi na to da su kopani u različitim vremenskim periodima, ali ono što smo sigurni je

to, da su neki svakako kopani, pre najmanje 14000 godina. Verujemo, da ih ima još, jer procenjujemo njihovu ukupnu dužinu na oko 24 kilometra! Procena je takođe, da ih, negde ima i u do tri nivoa!

Takođe, bili smo skloni verovanju, da je deo njih, zatvoren kataklizmičkim procesima, pre svega velikim poplavama, pre oko 10000, do 11000 godina., na šta je ukazalo radiestezijsko ispitivanje, kada je u pitanju vreme! Međutim, to bi u njih unelo, ne samo kamenje, pesak i glinu, već i masu organskih stvari, za koje smo čuli, da nisu nađeni u takvoj meri!
Istovremeno, zatrpavanje ljudskom rukom, dovelo bi takođe i do prisustva, svakako velikog broja, makar opalog i nataloženog lišća i manjih biljaka. Osim toga, veći deo tunela bi ostao slobodan, jer bi ogromna masa materijala, dovela do zapušavanja otvora, već na samom početku tunela! Tu je i pitanje, suhozidova, koji su ostali netaknuti! Tako da nismo bili u mogućnosti, bar za sada, da radiestezijski odredimo razlog i način zatrpavanja. Skloni smo verovanju, da je bilo više aktivnih i pasivnih perioda, korišćenja pomenutih tunela.

Kada smo već kod suhozidova, ukazalo nam se na dva moguća razloga njihovog postojanja!

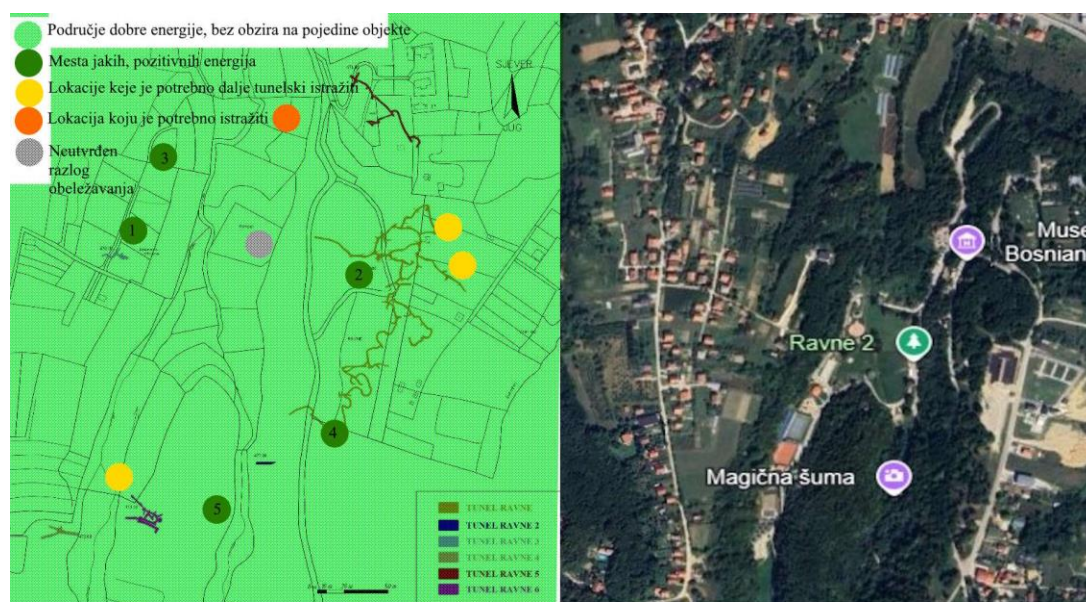
1. Prepreka za dalje kretanje u tom pravcu. Znacil obaveštenja! To onda implicira pitanje, zašto su neki tuneli kopani, pa onda preprekama ograničavano kretanje, dublje u njih. Da li su završili svoju funkciju, jer je ono što je traženo, ako je nešto traženo, nađeno ili nije?

2. Usmerivači vazduha, odnosno energije! Kako ne znamo, da li su svi ti tuneli imali i neki izlaz negde, a recimo da jesu, kretanje vazduha bi bilo usmeravano na više i tako stvaralo neku vrstu vazdušne zavese! Slično bi bilo i ako nema otvora na drugoj strani, onda je u pitanju samo energija, kanalisanje njenog protoka!

U svakom slučaju, očigledno je postojanje izuzetno prijatne, zdrave pa i isceljujuće energije u tunelima na ljude, bilo da je reč o negativnim jonima, bilo da je reč o njenoj orgonskoj, životnoj, strukturi!

Tu dolazimo i do pitanja o svrsi njihovog postojanja! Svakako su mogla biti i staništa, odnosno duboki zakloni od ledene klime, koja je tada vladala u severnoj hemisferi! Ali, onda su morali imati i ostale pomoćne detalje, ako su to bili ljudi, kao što su vatra, ogrev, odeća, alat. Ako to nisu bili ljudi, već neka druga, inteligenta bića, onda su imali i drugu vrstu opreme za osvetljavanje ili grejanje ili im to i nije bilo potrebno, ukoliko im tama i hladnoća, nisu bili prepreka za život!

Ono što smo sa velikom dozom sigurnosti utvrdili, je to, da je cela dolina Ravne, prostor ispunjen dobrom, pozitivnom energijom za ljude i životinje, (bez obzira na pojedine lokacije, za koje je uvreženo mišljenje da su loša, a nisu uvek), sa pojedinim jačim mestima, toga zračenja, pa smo napravili kartu, nekih od lociranih uticaja! (Oznaka sa sivom bojom ukazuje na mesto za koje je dobijena informacija da je to neophodno obeležiti, ali nismo uspeli da utvrdimo, zašto je to potrebno, pa ostavljamo drugima da utvrde ili vremenu da nam da odgovor).



Sve u svemu, nešto nam, možda, kao pojedincima i nije dato da saznamo, u određenom vremenu, ali zato, bar, otvorimo svoj um i proširimo svoja saznanja! Ostaje nam samo da posetimo i druga mesta u Bosanskoj dolini piramida, ali i da ponovo, na licu mesta, ispitamo sve!

Ako ništa drugo, bar će svakom posetiocu, to biti mesto lepog osećaja, opuštanja i uživanja, ali i novih saznanja iz istorije celog regiona!

Danko Gašić, radiestezista,

Juni, 2026 godine