

MEGALITSKA GRADINA U ŠKRIPU

Autor: Mate Puljak

Ožujak 2026.



Prema arheolozima Aleksandri Faber i Mladenu Nikolanciju, Škrip predstavlja najstarije kontinuirano naselje na otoku Braču i jedno od najvažnijih arheoloških lokaliteta srednje Dalmacije. Njihova istraživanja pokazala su da je područje bilo naseljeno još od brončanog doba, dok su u željeznom dobu Iliri izgradili snažne obrambene bedeme i utvrdu. Je li to točno postavljeno?

Autori naglašavaju kako je Škrip tijekom antike imao važnu gospodarsku ulogu zahvaljujući bračkom kamenu i kamenolomima, osobito u vrijeme Rimskog Carstva. U naselju su pronađeni brojni rimski ostaci, uključujući mauzolej, grobove i arhitektonske ulomke, što potvrđuje snažan rimski utjecaj i razvijen život u antičkom razdoblju.

Faber i Nikolanci posebno ističu kontinuitet života u Škripu kroz različita povijesna razdoblja od prapovijesti, preko ilirskog i rimskog razdoblja, do ranog srednjeg vijeka. Zbog toga Škrip smatraju mjestom gdje se jasno može pratiti kulturno i povijesno preklapanje različitih civilizacija na istočnoj obali Jadrana.

Rad o Škripu važan je jer pruža temelj za razumijevanje razvoja naselja na Braču i šire povijesti Dalmacije.

GRADINA

Visoko iznad uvale Splitska (staro Spliska), što je ustvari Sv. Priska, jednako kao što je i Sumartin = Sv. Martin, Supetar = Sv. Petar, Sutivan = Sv. Ivan, u mjestu Škrip smjestila se atipična prapovijesna megalitska gradina, koju bih osobno, na temelju nekih opservacija i najstarije pronađene keramike datirao u kasnu bronzu. Znam da se s tim neće mnogi složiti, međutim, prilikom pregleda osipina, pogotovo s istočne i južne strane, naišao sam na mnoštvo keramike iz perioda kasne bronce, koja nije sadržana samo u nevidljivim, donjim slojevima, nego i na površini. Kako to da stoljeća navodnog korištenja gradine od strane Grka, Rimljana, Slavena i dr. nisu uklonila obilne tragove najdrevnijeg domorodačkog naroda? Ono keramike iz željeznog doba što se pronađe najviše s južne strane odgovara kultu koji se i tada održavao na najvišem platou. Tajna je na današnjem groblju gdje je, po svoj prilici, bio centar kulta.

Jasno mi je bilo da su zidine tzv. naselja opasavale jedno posebno duhovno utočište. Dakle, odbacujem tezu da se kod ove megalitske gradine izvorno radilo o naselju. Ona je bila kultno mjesto koje je kasnije naseljavano i korišteno u svjetovne svrhe. Njezina prava svrha je imala sakralno- sahralni karakter. Grad se mogao formirati na zapadu od gradine, izvan zidina, gdje je i danas naselje, ili niže prema moru, odnosno u Splitskoj.

U Škripu sam boravio pet puta od listopada 2025. do siječnja 2026. Pokušavao sam shvatiti radi li se uistinu o gradu ili o kultu. Nisam se uvjerio da je sama gradina, tj. ono što je bilo opasano bedemima izvorno bilo naseljeno. Njezina veličina aproksimativno je bila između 6500 i 7000 m², dok je procijenjena dužina bedema mogla biti između 300 i 350 m. 7000 m² nije premalo za prapovijesno naselje, ali je premalo da bi se to zvalo grad u smislu razvijenog urbanog centra. 0,7 hektara je otprilike veličina manjeg nogometnog igrališta. U prapovijesnim brončano dobnim kontekstima, ako ćemo prema struci, 0,3 - 1 ha (3000 - 10 000 m²) predstavlja malu utvrđenu gradinu / refugij. 1 - 5 ha je srednje naselje („selo-utvrda”), 5 - 20+ ha su veća gradinska naselja, proto-urbani centri (češće u željeznom dobu). Dakle, naših 7000 m², tj. bliže 6500 m² spada u donji raspon gradina, što obično znači da je riječ o akropoli, maloj utvrđenoj zajednici (rod, klan ili proširena obitelj), povremenom utočištu (refugiju) u slučaju opasnosti. Ključna stvar je da „Grad” u arheološkom smislu nije samo površina nego i broj stanovnika, slojevitost (kuće, radionice, javni prostori), fortifikacije, osmatračnice, kontinuitet naseljenosti i dr. Toga tamo nema. Na 0,7 ha teško je imati pravu urbanu strukturu. Više se radi o utvrđenoj mikro zajednici, akropoli- citadeli, svetom mjestu tj. kultu, nego o gradu. Dokaz da bi moglo biti riječi o akropoli podignutoj na starijem kultnom mjestu su dokazi života oko gradine, pogotovo zapadno od iste. Ako uzmemo u obzir da su najmanje grčke akropole barem pet puta veće od gradine u Škripu, vraćamo se na hipotezu o kultnom mjestu.

Ono što sam zamijetio jest da gore postoji kontinuitet ukapanja, odnosno sahrane. Možda je, izvorno, gradina služila za obredno pranje tijela i kremiranje. Ne zaboravimo

da imamo cisternu za vodu koja to nije, jer što će cisterni za vodu stepenice koje idu skroz do dna? To nijedan bunar kod nas nema. Stepenice obično vise u zraku. Mislim da su svi, koji su do sada nešto pisali u vezi ovog mjesta, promašili i priču i dataciju. Da, slažem se da su bedemi kasnije mogli poslužiti u svrhu *refugija* međutim, ne mogu se složiti s tim da je to izvorna svrha ove gradine. Jednostavno, osjećaj koji se dobije gore je više komoran nego svjetovan. Mjesto je toliko tiho da i strani posjetitelji koje sam zatekao u rujnu i listopadu međusobno šapću. Od pet puta koliko sam bio, nijedan put nisam čuo žamor ljudi, iako ih je uvijek bilo naokolo. Takvu tišinu i mir nigdje nisam osjetio. Zaprepastio me velik broj i pitomost mačaka.

DOŠLJACI

Iako je članak Faber- Nikolanci bogat i iscrpan nekim tehničkim podacima kojima bih se očekivano trebao baviti, meni je u oko upalo nešto prema čemu su autori bili skeptični.

„Posebnu pažnju zavređuje Cicarellijev prijepis Hrankovićevo izgubljenog djela: Braciae Insulae Descriptio. Dujam Hranković, nadpop u Nerežišću, tadašnjem centru otoka Brača bio je i povjesničar. Prikupljao je povijesne podatke i bilješke sa svog otoka, uključiv i arheološke podatke i antičke spomenike. Među njegovim zapisima Cicarelli uočava, za povijest Brača vrlo važan prijepis navodno antičkog natpisa, koji spominje naseljavanje izbjeglica iz Salone i Epetija na napušteni grad na Braču. Mada neki autori osporavaju antičko podrijetlo ovog natpisa ipak ga donosimo u prijepisu, jer konačno, ako je natpis iz srednjeg vijeka, ipak je temeljen na nekakvoj predaji, koja bi mogla imati realne osnove. Natpis prema Hrankoviću glasi:

Salontiani & Epetiani Cives Braciae Oppidum

Desolatum concorditer pro domicilio refabricant

Et Florus Presbyter beneficendo dicat.

Vitaliano Pontif. & Herachio Const. Augusto

Jireček svojim sumnjama u originalnost natpisa ipak dodaje da se povijesne činjenice u potpunosti podudaraju.

Nimalo ne bi bilo neobično da su prepisivači ovog natpisa, pa tako i Hranković interpretirali tekst u duhu vremena, poštivajući ispravno čitanje, te ne bi bilo razloga, da sadržaj teksta ne uzmemo ozbiljno. U tekstu spomenuti Oppidum bi, prema Suićevom tumačenju naziva za naselja i gradove, značio stalno naseljeno, utvrđeno prebivalište (u navedenom tekstu Hrankovića — zapušteno prebivalište). Prvotni smisao tog naziva oppidum — utvrđeni grad stekao je značenje općeg naziva za naselje gradskog karaktera — naselja stanovnika s rimskim građanskim pravom.

Prema Plinijevom navodu gradova na našoj obali, ne nalazimo citirano naselje i na otoku Braču (... et ex insulis Issaei, Solentini, Separi, Epetini). U ovome tekstu nas ipak dva navoda potiču na razmišljanje. Najprije tko su bili Separi, da nije kroz pogrešno

čitanje i prepisivanje tu mišljenje stanovništvo Scribeje (Scripari). Naziv Scribea za Skrip donosi Hranković uz slijedeće tumačenje, (koje je vjerojatno temeljeno na općem povezivanju grčkih kretanja sa propašću Troje, kao posljedica ukorijenjene klasične naobrazbe svećenstva): „**Prvi stanovnici kao sam ekscerptirao iz nekih pergamena bili su Grci, koji su se, nakon što je bila razorena Troja, iskrkali na ovaj otok. Mnogi, i nadpop Stojsa (Stiosa) piše jer su ovi Grci bili iz grada Ambracije, bi otok stoga nazvan Bracia. Tijekom vremena ovi su Grci podigli brački grad kojega je narod nazivao Scribea, danas Škrip, poslije ga nastavali Rimljani...**” Ovako si je Hranković zamišljao utemeljenje naselja u Škripu sa najslavnijim, za ona vremena, porijeklom iz Troje. (Ipak nas začuđuje da ovakove ideje ponesu mase i u dvadesetom stoljeću, kad zapravo malo tko još čita Homera).

Drugi Plinijev navod, koji nam se za proučavanje povijesti Skripa nameće, je navod Epetina u redu stanovništva otoka. Epetium je ubiciran, dapače, potvrđen arheološkim i povijesnim činjenicama, a poznavajući dobro topografiju tog naselja isključujemo mogućnost, da je Epetium ikada bio otok(...)

Prijevod s latinskog bi išao: „**Građani Salone i Epetija obnove složno opustjeli grad Brača kao svoje prebivalište. I prezbiter Flor posveti (ili: podiže dobročinstvom) ovo djelo. Za pontifikata Vitalijana i za vladavine Augusta Heraklija Konstantina.**”

Ovaj ulomak je vrlo zanimljiv jer prenosi predaju da su se nakon propasti Salone stanovnici Salone i Epetija (današnje Stobreč) naselili u napušteni Škrip na Braču, što je jedna od teorija o kontinuitetu naseljenosti otoka u kasnoj antici. Dakle, za zaključiti je kako su Epetini ipak bili stanovnici otoka, iako autori navode sljedeće: „Epetium je ubiciran, dapače, potvrđen arheološkim i povijesnim činjenicama, a poznavajući dobro topografiju tog naselja isključujemo mogućnost, da je Epetium ikada bio otok...”

TROJANSKI MOTIV

Zanimljivije od doslovne priče o Troji jest pitanje zašto je baš Škrip povezan s Trojom. U antičkom svijetu postojala je ideja da su mnogi jadranski narodi povezani s velikim migracijama nakon brončanodobnog kolapsa (oko 1200. pr. Kr.). Danas znamo da je tada doista bilo velikih pomicanja stanovništva po istočnom Sredozemlju, ali ne možemo dokazati da su osnivači Skripa bili izbjeglice iz same Troje.

Dakle, postoje tri razine tumačenja:

Doslovna - Trojanaci su osnovali Škrip. Za što nema dokaza.

Povijesna - neka grčka skupina vrlo rano dolazi na Brač i osniva ili preuzima utvrdu. Moguće, ali nedokazano.

Simbolička - srednjovjekovni i novovjekovni pisci žele Škripu dati drevno i herojsko podrijetlo pa ga povezuju s Trojom. To je najvjerojatnije objašnjenje Hrankovićevog teksta.

Ono što mene više intrigira u toj stranici nije trojanska legenda, nego činjenica da autor smatra kako predaja o doseljenicima iz Salone i Epetija možda čuva stvarno povijesno sjećanje. Takve lokalne predaje često znaju biti pouzdanije od priča o Troji jer su vezane uz događaje stare 1000–1500 godina, a ne 3000 godina. No, što ako je to jedna priča? To je zanimljiva mogućnost, ali više kao pitanje načina na koji se kolektivno pamćenje mijenja kroz stoljeća nego kao doslovna povijesna tvrdnja.

Ako promotrimo kronologiju- pad Troje, prema tradiciji, događa se oko 12. st. Pr. Kr., a propast Salone oko 7. st. Poslije Krista. Između ta dva događaja je gotovo 1800 godina. Doslovno, to ne može biti ista seoba. Međutim, u usmenoj predaji često se događa da se stvarni događaji „presvuku“ u poznati mitski obrazac. Ljudi ne kažu: „Naši preci su pobjegli nakon razaranja Salone“, nego kroz stoljeća priča postane: „Naši preci su došli nakon pada velikog grada.“ A najveći srušeni grad antičke mašte bila je upravo Troja. Zanimljivo je da oba narativa imaju istu strukturu: Veliki grad pada, stanovništvo bježi, traži novo utočište, osniva nova naselja, obnavlja stara naselja, nastaje novi narod, nastaje nova zajednica...Zbog toga nije nemoguće da je neka vrlo stara bračka predaja o dolasku izbjeglica iz Salone tijekom vremena bila spojena s učenim trojanskim mitom koji su širili svećenici i kroničari.

Zanimljivo je i nešto drugo. U tekstu postoje zapravo dvije priče: priča o Trojancima koji osnivaju Škrip i priča o Salonitancima i Epetijanima koji obnavljaju napušteni grad. Dakle, postoji razlika. Autor članka prvu smatra legendom, a drugu mogućim povijesnim sjećanjem. Ali moguće je da obje potječu iz istog dubljeg obrasca: sjećanja na dolazak ljudi izvana nakon velike katastrofe. Tijekom stoljeća jedan sloj predaje ostao je vezan uz Salonu, a drugi je uz pomoć klasične naobrazbe bio uzdignut do Troje. Za istraživača usmene tradicije najzanimljivije pitanje nije: „Jesu li došli iz Troje?“ nego: „Zašto su stanovnici Škripa toliko dugo pamtili da su njihovi preci bili doseljenici koji su došli nakon propasti nekog velikog grada?“ To je pitanje na koje ni arheologija ni povijest nemaju odgovor. Po meni, postoji nekoliko mogućih razloga, a oni se ne isključuju međusobno.

1. Stvarno povijesno sjećanje

Ljudi koji su pobjegli iz Salone možda su stoljećima prenosili priču. Usmena predaja može sačuvati jezgru događaja puno dulje nego što se ponekad misli. Ne pamte se datumi ni carevi, nego velike traume: rat, bijeg, glad, osnivanje novog doma.

2. Škrip je bio „grad predaka“

Škrip nije bio obično selo! Bio je drevno, veoma staro i važno kultno, odnosno sveto mjesto. Stanovnici koji su živjeli u njemu i oko njega prirodno su se pitali tko je to sagradio. Kad se izgubi stvarno sjećanje, nastaje legenda. Što su zidovi stariji i veći, to su i preci u priči slavni.

3. Utjecaj antičkog obrazovanja

Svećenici i kroničari 16., 17. i 18. stoljeća čitali su Homera, Vergilija i antičke autore. U cijeloj Europi tada nastaje moda povezivanja lokalnih naroda s Trojom: Rimljani preko Eneje. Francuzi preko mitskog Franciona. Britanci preko Brutusa Trojanca.

Razni gradovi i plemena preko izbjeglica iz Troje. Moguće je da je Hranković staru bračku predaju uklopio u poznati trojanski okvir.

4. Arhetipska priča

Na dubljoj razini Troja nije samo grad. Troja je simbol izgubljenog doma, propasti svijeta, putovanja, osnivanja novog početka. Salona za Dalmatince ima gotovo istu simboličku ulogu. Kao da se kroz različite predaje provlači jedna te ista ideja: Čovjek nije odavde zauvijek. Došao je odnekud, ovdje boravi neko vrijeme i jednoga dana vraća se, ili ide još dalje. Povijesni detalji se mijenjaju, ali obrazac ostaje isti: gubitak doma i potraga za novim domom. Ono što ja mogu zaključiti iz ovog rada jest da su arheolozi ispod megalitskih blokova zapadne sekcije pronašli kasnobrončanu keramiku. Starija keramika u toj sekciji nije pronađena, a bome ni novija, tako da je to ujedno i prvi kulturni sloj skupa s bedemom. Zašto bi bio odvojen od njega? Nema arheoloških dokaza da je bedem podignut u željeznom dobu, to su samo puke pretpostavke.

Je li moguće da je domorodačko stanovništvo Dalmacije tijekom stoljeća vlastitu tragediju pada Salone počelo promatrati kroz poznati antički obrazac pada Troje? Drugim riječima, je li Salona postala "dalmatinska Troja" u kolektivnom sjećanju, ili je Troja bila negdje na obali?

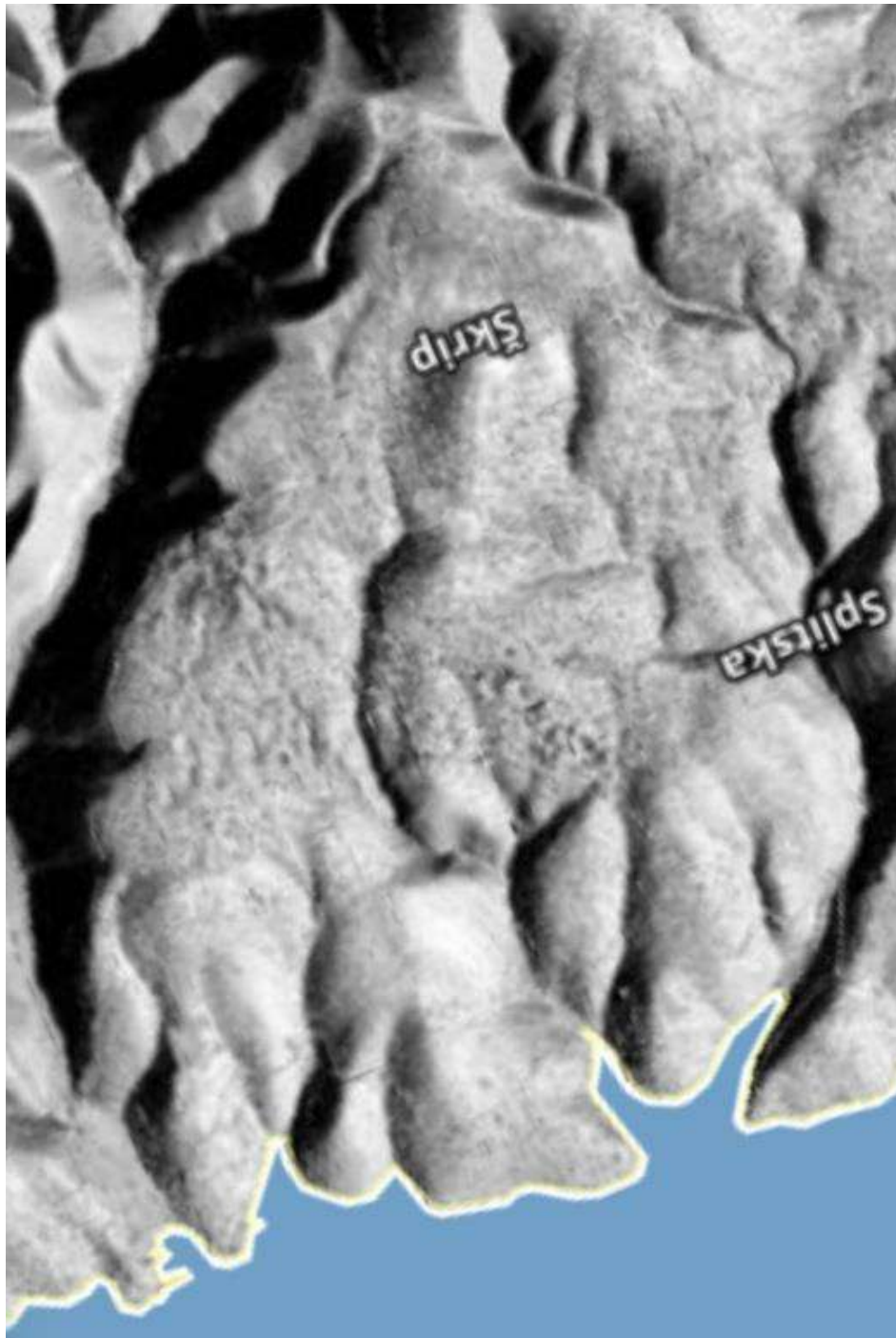
RELJEF U SLUŽBI GRADINE

Na temelju samog reljefnog prikaza tog predjela nekoliko stvari upada u oči. Gradina Škrip nalazi se na izduženom, jajastom grebenu koji je prirodno izdignut iznad okolnog terena. S obje strane vide se duboke usječene udoline (drage), što znači da je greben bio prirodno odvojen od okolice. Takav položaj je vrlo tipičan za prapovijesne gradine, branjen je strmim padinama, a pristup je moguć samo preko užeg vrata grebena.

Što se tiče vode, da je more okruživalo cijeli greben to je nemoguće jer je sve padina. Za to bi razina mora morala biti desetke metara viša nego danas. Da su s obje strane tekli vodotoci puno je vjerojatnije. Ovakve usječene doline često nastaju djelovanjem bujičnih tokova koji teku samo nakon jakih kiša. U vlažnijim razdobljima prapovijesti mogli su biti znatno aktivniji nego danas. Da je greben izgledao kao otok usred močvarnog ili vlažnog područja to je također moguće. Mnoge ilirske gradine birane su upravo na mjestima koja su prirodno izgledala poput „kopnenih otoka“. Najreprezentativnije takvo mjesto je „Daorson“.

Meni ovaj reljef izgleda kao prirodni poluotok između dviju dubokih erozijskih dolina. Kad gledam slike s portala DGU jasno mi je zašto se tu formirala gradina, rekao bih zato što je to gotovo prirodna akropola, zaštićena sa tri strane strmim padinama, a pristup je moguć samo preko jednog užeg dijela grebena. Ove usječene drage djeluju kao fosilni sustav odvodnje. Danas na Braču nema velikih stalnih rijeka, ali tijekom kišnih razdoblja voda je tisućama godina dubila krški teren. Moguće je da su u prapovijesti sezonski potoci bili znatno jači, da su u dolinama postojale lokve i izvori, a niži dijelovi bili vlažniji nego danas. Jajasti greben mogao je biti doživljavan i kao kozmičko jaje, mjesto rođenja predaka, sveti vrh između neba i mora. To ne možemo dokazati arheološki, ali takva simbolika postoji od Egeja do Ilirika. Najviše intrigira što se tako važna megalitska gradina ne nalazi na najvišem vrhu Brača, nego baš na ovom

prirodno izdvojenom grebenu. To obično znači da su stari graditelji više cijenili obrambenu i simboličku snagu mjesta nego samu nadmorsku visinu.



KULT ILI NASELJE?

Jedna od mogućih interpretacija, ali za sada nema dovoljno dokaza da bismo to tvrdili sa sigurnošću, jest da je najstarija priča ustvari povezana s kultom, dok je naselje bilo na prostoru Splitske. Za područje Škripa i Splitske zanimljivo je dosta toga. Današnja

Splitska nalazi se uz prirodnu uvalu pogodnu za pristajanje brodova. Škrip je smješten na uzvisini, nekoliko kilometara od obale i Splitske, na izrazito obrambenom položaju. U mnogim predilirskim odnosno ilirskim zajednicama obalni prostor služio je za trgovinu, pristanište i gospodarske aktivnosti, dok je gradina na uzvisini bila središte vlasti, utočište i moguće kultno mjesto. Međutim, arheološki nalazi upućuju da je ondje postojalo stvarno naselje tijekom dugog razdoblja, a ne samo svetište. Pitanje je koliki je dio stanovništva stalno živio na gradini, a koliki oko nje, uz obalu i uz plodnija polja.

Zanimljivo je da su mnoge prapovijesne zajednice imale dvostruku organizaciju „donji grad“ uz vodu ili polja, te „gornji grad“ na utvrđenoj uzvisini. Ako promatramo reljef meni se čini da je Škrip mogao biti nešto poput akropole- mjesto svećeničke elite, skloništa i možda glavnih kultova, dok su gospodarske aktivnosti bile raspršene prema obali, uključujući područje današnje Splitske. Zanimljivo je usporediti položaj gradine s prapovijesnim putem između Splitske i Škripa. Gradina je namjerno postavljena iznad glavne komunikacije prema luci, što dodatno podupire ideju da je u nekom momentu kontrolirala obalno naselje i promet. Samo je pitanje kada je točno formiran put i koja je to epoha gradine, jer ne smijemo isključiti naknadnu priču u tom kontekstu. U tom slučaju bi imali napušteno drevno kultno mjesto koje je dobilo novu svrhu. Ja sam sklon takvoj interpretaciji jer nisam načisto s dosta toga što sam tamo vidio.

Ako je gradina na području Škripa doista osnovana u kasnom brončanom dobu (otprilike 1200.–800. pr. Kr.), onda postoji nekoliko mogućih faza razvoja:

1. Početna faza - utvrđeno naselje s kulturnim središtem

U kasnom brončanom dobu teško je odvojiti „naselje“ od „svetišta“. Poglavar, zajednica, preci i kult često su bili povezani na istom mjestu. Gradina je mogla biti mjesto štovanja predaka i božanstava. Oko nje se mogla formirati zajednica.

2. Željezno doba - promjena funkcije

Od 8. do 1. st. Pr. Kr. mnoge ilirske gradine postaju prava središta teritorija. Kulturni karakter obično ne nestaje, nego se pojačava; kult predaka, sveti prostori unutar zidina, simbolička važnost najviše točke.

3. Rimsko razdoblje - mogući kraj.

Najčešće upravo tada gradine gube svoju staru funkciju. Nakon rimskog osvajanja Dalmacije sigurnost se premješta na rimski poredak, promet ide prema lukama i cestama, stanovništvo se spušta na pogodnije položaje. Mnoge gradine ostaju simboli prošlosti, ali samo domorodačkom sloju, ili potpuno napušteni vrhovi. Rim ih pretvara u vojne objekte; utvrde i osmatračnice.

4. Kasna antika i srednji vijek

Vrlo često stara sveta mjesta ne nestaju nego se preoblikuju. Na prostoru Dalmacije često vidimo slijed: Prapovijesna gradina, sveto mjesto, ranokršćanska crkva, srednjovjekovna crkva ili groblje, novija infrastruktura.

Ako je cijeli onaj jajasti greben nekoć imao izrazito sakralno značenje, onda bih rekao da je najvjerojatnije izgubio primarnu kultnu ulogu postupno između rimskog osvajanja i kasne antike, dakle otprilike od 1. st. Pr. Kr. do 5. st. Po. Kr.No, često se događa nešto zanimljivije: mjesto prestane biti službeno svetište, ali u kolektivnom pamćenju ostane „staro svetište“. Takva mjesta ponekad zadržavaju poseban ugled još tisućama godina nakon što je izvorni kult nestao. Zato je kod Škripa važno pitanje ne samo kada je gradina napuštena, nego postoji li kontinuitet poštovanja mjesta od brončanog doba preko Ilira, Rimljana i srednjeg vijeka. Naravno da postoji. Tome danas svjedoči nekoliko crkava koje su gore podignute, ostaci starih grobova klesanih u liticama, ukopa u njivama, sarkofaga s poklopcima, rimskih stela, nadgrobnih ploča, te napose novije groblje. Upravo takvi kontinuiteti često otkrivaju da je položaj imao mnogo dublje značenje od obične utvrde. Ako uzmemo u obzir postojanje helenističkih ukopa, i rimskog mauzoleja kontinuitet kulturnog mjesta je vjerojatno prekinut tek izgradnjom ljetnikovca. Zanimljivo je da se u Škripu nalaze i megalitski zidovi. Upravo oni često potiču usporedbe s mikenskim svijetom, pa se postavlja pitanje jesu li postojale veze s egejskim područjem još u brončano doba. To bi moglo biti jedno od najzanimljivijih pitanja vezanih uz najstariju povijest Brača.

Dakle, za zaključiti je da postoji kontinuitet korištenja istog prostora u funerarnom smislu. Uz neke prekide on ide od kasne bronce cca 1300. Pr. Kr. pa sve do 20.st. U tom smislu velika je vjerojatnost da su na tom mjestu svoje posljednje počivalište pronašle i veoma važne povijesne osobe. Sama megalitska gradina koju doživljavam kao šamatorje (obzidani prostor) svetoga mjesta potječe iz perioda kasne bronce i spomenik je domorodačkog naroda. Nije nastala pod tuđom upravom, niti pod ičijim vanjskim utjecajem. Arheološka iskapanja koja bi dala više odgovora, zbog novijih slojeva i grobova nije moguće provesti. Najveća priča ovoga mjesta možda se krije u unutrašnjosti gradine. Lokalne legende o postojanju podzemnih tunela, skrivenog blaga i slično, ne moraju biti tek naivne narodne priče. Faber spominje nekoliko špilja na periferiji naselja za kojima nisam krenuo u potragu. Ako iste postoje u okolici, onda je logično da ih ima i u podzemlju. To otvara neke nove vidike, i u skladu je s postulatom koji kaže da se na vrhu gradine susreću zemaljsko i nebesko, a da je onom kozmičkom suprotno podzemno.

Zapadni bedem





















Istočni bedem



























Južni bedem

























Sjeverni bedem nije sačuvan, no postoje brine i humci koji mogu kriti temeljne jedinice





Vidikovac



Fascinantni prilaz kulturnoj gradini i naselju čini savršeni pravac



Cisterna dimenzija cca 6m x 3m, oko 2.5m visine bez naknadnog zida













Drevni dromosi









Rupe uz rub dromosa nekoć su osvjetljavale trasu po mraku



Plato je krcač rupa koje su unutar zajednice korištene kao žrvnjevi.









Ostavi drevne preše za masline potvrđuju da se maslina uzgajala i u antici





Zagonetka koju nisam uspio riješiti nalazi se na sjeverozapadu naselja. U naravi prirodna kamenita zaravan s uklesanim simbolom i rupama.









Grobnica u stijeni (helenistički period ?)





Manja cisterna



Sa sjeverne strane Škrip obiluje ovakvim platoima i manjim pećinama



Razglednica















Mauzolej u muzeju obrađen je u posebnom radu



Od srca hvala cijenjenoj kustosici Andrei Matoković. Pozivam vas da dođete u Škrip posjetiti muzej, upoznati ovu iznimnu stručnjakinju i vidjeti jedinstveno arheološko čudo.

